



PRÉFET  
DE L'ESSONNE

**DOSSIER DE PRESSE  
1 FEVRIER 2019**

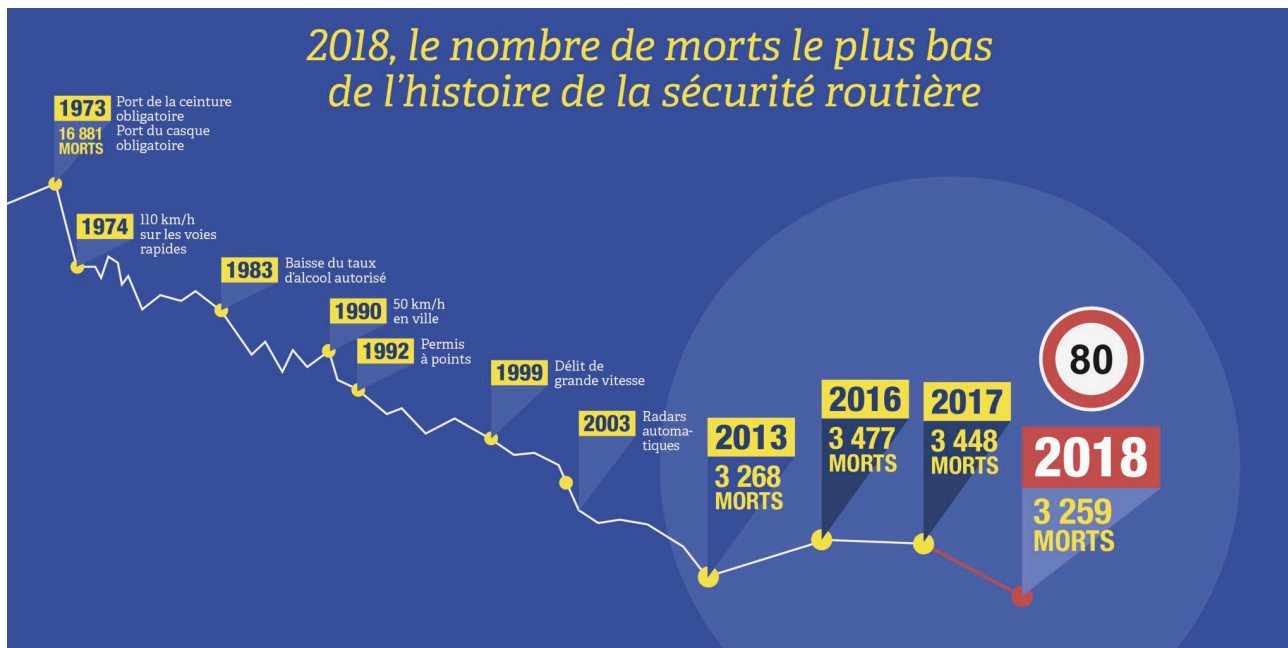
# **BILAN 2018 DE LA SÉCURITÉ ROUTIÈRE EN ESSONNE**

**SÉCURITÉ ROUTIÈRE  
TOUS RESPONSABLES**



# BILAN 2018 NATIONAL

Selon les estimations provisoires, **3 259** personnes ont perdu la vie sur les routes de France métropolitaine en 2018. Avec **189 décès de moins qu'en 2017**, la mortalité routière de l'année 2018 est **en baisse de 5,5 % et de 0,3 % par rapport à 2013**, jusqu'alors meilleure année de référence.



## La baisse de la mortalité routière profite à tous les usagers

La mortalité routière est en **baisse pour les automobilistes**, avec **1 647** décès (**- 120 tués ; - 6,7 %**). La mortalité **des deux-roues motorisés baisse également (- 4 %)**, tout en restant très élevée. **756** motocyclistes et cyclomotoristes ont perdu la vie en 2018.

La mortalité des camionneurs diminue de **- 5,9 %** en 2018, (**- 3 tués**). Celle des cyclistes est également en baisse (**- 3,5 %, - 6 tués**) entre 2017 et 2018. **167** ont perdu la vie l'année passée, **un chiffre toutefois en hausse de + 14% par rapport à l'année 2013**.

Enfin, **475** piétons ont été tués sur les routes en 2018, **soit 9 de moins qu'en 2017 (- 1,9 %)**. La mortalité piétonne s'accroît cependant au quatrième trimestre de l'année



Automobilistes

- 6.7%



Deux-roues motorisés

- 4%



Cyclistes

- 3.5%



Piétons

- 1.9%



Camionneurs

- 5.9%

**SÉCURITÉ ROUTIÈRE  
TOUS RESPONSABLES**



# BILAN DE L'ANNÉE 2018 EN ESSONNE

En 2018, en Essonne, on note une tendance favorable par rapport à l'année 2017 :

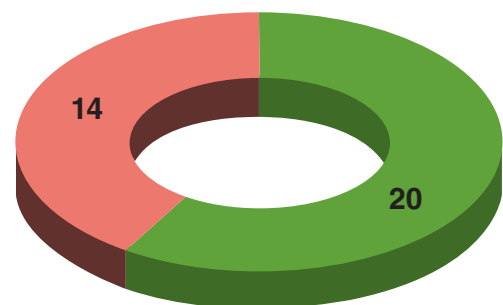
- ▶ concernant les accidents corporels, une baisse de **-7 % avec 1425 accidents contre 1531**,
- ▶ concernant les personnes blessées, une baisse de **-7 % avec 1779 personnes blessées contre 1920**,
- ▶ nombre de personnes tuées en baisse : **37 en 2018 contre 41 en 2017, soit -10 %**

## Statistiques mensuelles année 2018 dans le département de l'Essonne

MOIS	Accidents					Personnes tuées				Personnes blessées				
	2018	2017	EVO 2017/18	% 2017/18	2016	2018	2017	EVO 2017/18	2016	2018	2017	EVO 2017/18	% 2017/18	2016
Janvier	113	123	-10	-8%	143	3	5	-2	0	138	147	-9	-6%	186
Février	81	109	-28	-26%	102	2	1	1	3	W95	141	-46	-33%	121
Mars	93	123	-30	-24%	127	1	5	-4	0	120	152	-32	-21%	169
Avril	102	137	-35	-26%	97	3	3	0	2	134	171	-37	-22%	114
Mai	134	136	-2	-1%	138	4	7	-3	2	175	152	23	15%	155
Juin	152	160	-8	-5%	138	1	1	0	1	204	228	-24	-11%	175
Juillet	115	110	5	5%	107	4	3	1	3	142	138	4	3%	136
Aout	72	94	-22	-23%	76	3	2	1	0	85	129	-44	-34%	113
Septembre	148	126	22	17%	122	3	3	0	5	178	157	21	13%	137
Octobre	157	121	36	30%	137	4	2	2	3	185	149	36	24%	174
Novembre	148	137	11	8%	141	6	6	0	3	178	168	10	6%	184
Décembre	110	155	-45	-29%	146	3	3	0	7	145	188	-43	-23%	159
<b>Total</b>	<b>1425</b>	<b>1531</b>	<b>-106</b>		<b>1474</b>	<b>37</b>	<b>41</b>	<b>-4</b>	<b>29</b>	<b>1779</b>	<b>1920</b>	<b>-141</b>		<b>1823</b>

## LOCALISATION DES ACCIDENTS MORTELS EN 2018

Les accidents mortels se produisent plus particulièrement hors agglomération.



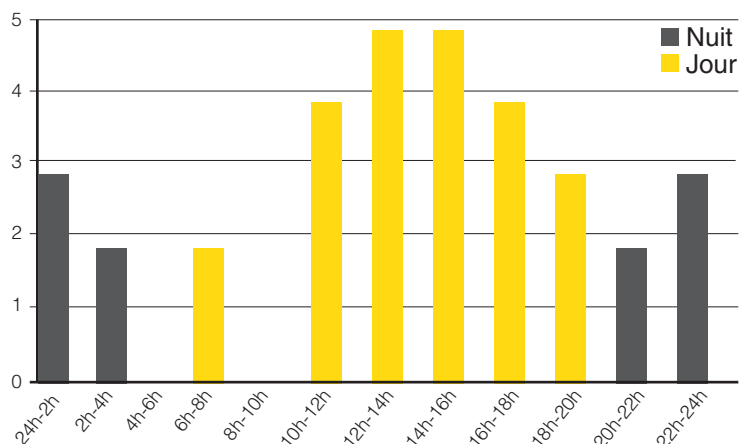
■ Agglomération  
■ Hors agglomération

**SÉCURITÉ ROUTIÈRE  
TOUS RESPONSABLES**



## TRANCHES HORAIRES DES ACCIDENTS MORTELS EN 2018

Les accidents mortels se produisent le plus souvent dans la tranche horaire **12h – 16h**.



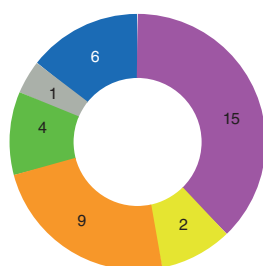
## CATÉGORIES D'USAGERS TOUCHÉS PAR LES ACCIDENTS MORTELS EN 2018

On constate que l'année 2018 reste dans la même tendance que l'année 2017. Les « 25-59 », représentent **65 %** des personnes tuées en 2018 (24 sur 37) contre **61 %** en 2017 (25 sur 41).

Les usagers vulnérables (piétons, utilisateurs de bicyclettes, cyclomoteurs, scooters, 2 roues motorisées) correspondent à 20 personnes tuées (13 usagers deux roues motorisées, 6 piétons et 1 vélo) en 2018, ce qui représente **54 %** des personnes tuées.

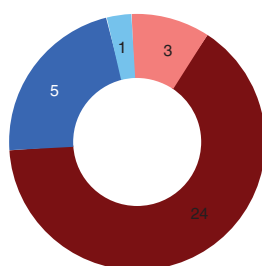
En 2017, on comptait 24 usagers vulnérables (6 piétons, 3 vélos et 15 usagers deux roues motorisées) parmi les 41 personnes tuées soit **58 %**.

Catégorie d'usagers



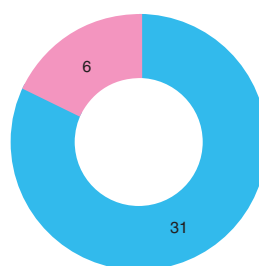
VL  
 PL  
 Moto  
 Cyclomoteur  
 Quad  
 Vélo  
 Piéton

Age des tués



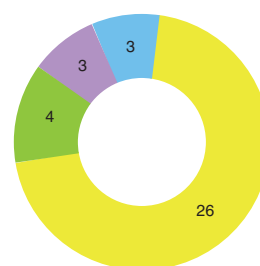
0 - 13  
 14 - 17  
 18 - 24  
 25 - 59  
 60 et +  
 ND

Sexe des tués



Homme  
Femme

Résidence des tués



Essonne  
 IDF (hors 91)  
 Hors France  
 Reste de la France  
 Inconnu

**SÉCURITÉ ROUTIÈRE**  
**TOUS RESPONSABLES**



## LES ACTIONS DE SÉCURITÉ ROUTIÈRE MENÉES PENDANT L'ANNÉE 2018

Des actions de prévention ont notamment été réalisées lors de manifestations de grande envergure, telles que le meeting aérien de la Ferté Alais du 19 et 20 mai 2018, «les grandes heures de l'automobile» du 28, 29 et 30 septembre 2018 (autodrome de Montlhéry) ainsi que le festival Download, du 15 au 18 juin 2018 à Brétigny sur Orge. Celles-ci ont permis de sensibiliser un vaste public sur les risques de l'alcool et des stupéfiants ainsi que sur les effets de la vitesse et l'utilisation du téléphone au volant.

Le risque professionnel est aussi un enjeu majeur. Afin d'informer les salariés et les dirigeants, des actions seront menées lors de la semaine de la sécurité routière au travail.

## ORIENTATIONS 2018

Dans le cadre du Plan Départemental d'Actions de Sécurité Routière (PDASR) 2019, 6 enjeux ont été retenus :

- ▶ le risque professionnel,
- ▶ l'alcool et l'usage de produits stupéfiants,
- ▶ les distracteurs (téléphone au volant principalement),
- ▶ les usagers de deux-roues motorisés,
- ▶ les jeunes,
- ▶ les seniors.

Ce plan permet de financer des actions de sensibilisation et de prévention, en partenariat avec le Conseil Départemental, dans le domaine de la sécurité routière. Ces actions sont organisées par différents partenaires locaux, tels que des collectivités territoriales, des associations et des entreprises.

Elles ont, par exemple, pour but de sensibiliser les jeunes aux dangers de la route (apprentissage des panneaux, comportement à risques, déplacement à pied ou à vélo, etc) les seniors ou les usagers deux roues motorisés aux risques routiers (alcool, stupéfiant, vitesse, utilisation du téléphone au volant, code de la route, importance des équipements en deux roues motorisés, etc).

**SÉCURITÉ ROUTIÈRE**  
**TOUS RESPONSABLES**



## SUSPENSIONS DE PERMIS

MOTIFS :	2017	2018
Alcool	1289	1273
Vitesse	268	341
Stupéfiants	294	403
Autres (cumul d'infractions, refus de se soumettre, etc.)	77	118
Total	1928	2135

+11%

L'augmentation importante des suspensions administratives des permis de conduire dénote une dégradation des comportements en matières d'addictologie (hausse de la détection de conduite au volant sous consommation d'alcool et de produits stupéfiants) et une hausse des délits routiers relevée par les forces de l'ordre du département quotidiennement mobilisées sur cette thématique.

**SÉCURITÉ ROUTIÈRE**  
**TOUS RESPONSABLES**



## RAPPEL

### Un accident corporel de la circulation routière

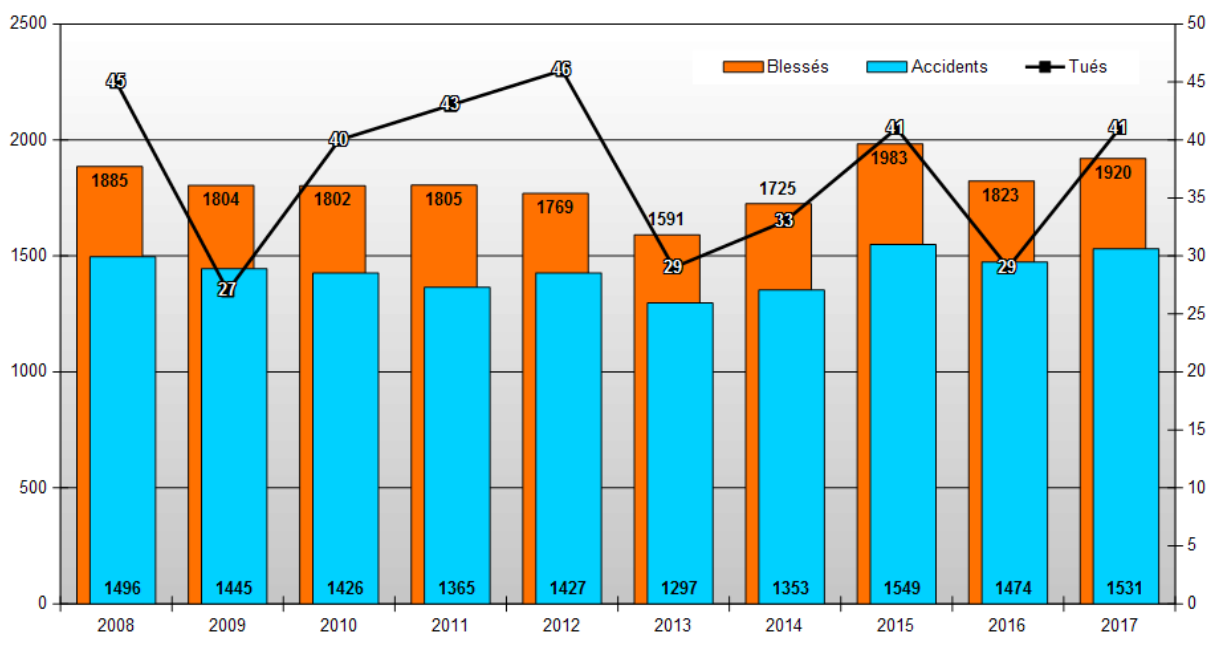
- ▶ Provoque au moins une victime,
- ▶ Survient sur une route ouverte à la circulation publique,
- ▶ Implique au moins un véhicule.

Sont donc exclus tous les accidents matériels ainsi que les accidents corporels qui se produisent sur une voie privée ou qui n'impliquent pas de véhicules et les suicides.

### Réseaux routiers en essonne

- ▶ Réseau Etat : 138 km
- ▶ Réseau Départemental : 1386 km
- ▶ Réseau Communal : 4270 km

### Accidentologie sur 10 ans



**SÉCURITÉ ROUTIÈRE**  
**TOUS RESPONSABLES**

